

Gefeliciteerd met het winnen van de Alcatel Speedtouch Home, die is Upgraded naar een PRO versie.

Het modem is al ingesteld om te werken over het KPN netwerk, maar werkt waarschijnlijk ook op andere ADSL netwerken.

Ik heb het modem al ontdaan van mijn persoonlijke instellingen, het enige wat moet gebeuren is het instellen van het modem op jou persoonlijke instellingen, en dat gaat als volgt:

- 1. Sluit je computer aan op het modem via de bijgeleverde UTP kabel**
- 2. Sluit de stroomvoorziening aan met bijgeleverde spanning adapter**
- 3. Zet het modem aan**
- 4. Zet je computer aan**
- 5. zorg ervoor dat je netwerk kaart aan staat en verbinding maakt met het modem**
- 6. Zorg dat je GEEN verbinding hebt met het internet (schakel andere modems en (draadloze) netwerk kaarten uit**
- 7. start internet explorer**
- 8. type in de address balk van internet explorer: 10.0.0.138 (het internet adres van het modem)**
- 9. Volg de instructies op de volgende pagina's**

Internet Explorer (SurfRight) window showing the Alcatel ADSL website. The address bar displays `http://10.0.0.138/index.htm`. The page features the Alcatel logo, the text "Asymmetric Digital Subscriber Line ADSL", and a large heading "Welcome to the World of ADSL". A navigation menu on the left includes options such as Initial Setup, System setup, Phonebook, Dial-in, Routing, PPP, CIP, PPTP, Bridge, DHCP, DNS, Upgrade, and Save all. A cartoon illustration of a person sailing on a globe is centered on the page. The footer contains the text "All rights reserved. Copying these pages is not permitted without written authorization from Alcatel" and a "Help" button.

Klik op PPP in het linker menu

Internet Explorer (SurfRight) window showing the configuration page for PPP on an Alcatel ADSL modem. The address bar shows `http://10.0.0.138/index.htm`.

The page title is "Asymmetric Digital Subscriber Line" (ADSL). The left sidebar contains navigation buttons: Initial Setup, System setup, Phonebook, Dial-in, Routing, PPP, CIP, PPTP, Bridge, DHCP, DNS, Upgrade, and Save all.

The main content area displays the following warnings in red text:

WARNING : Modem is down
WARNING : No password specified

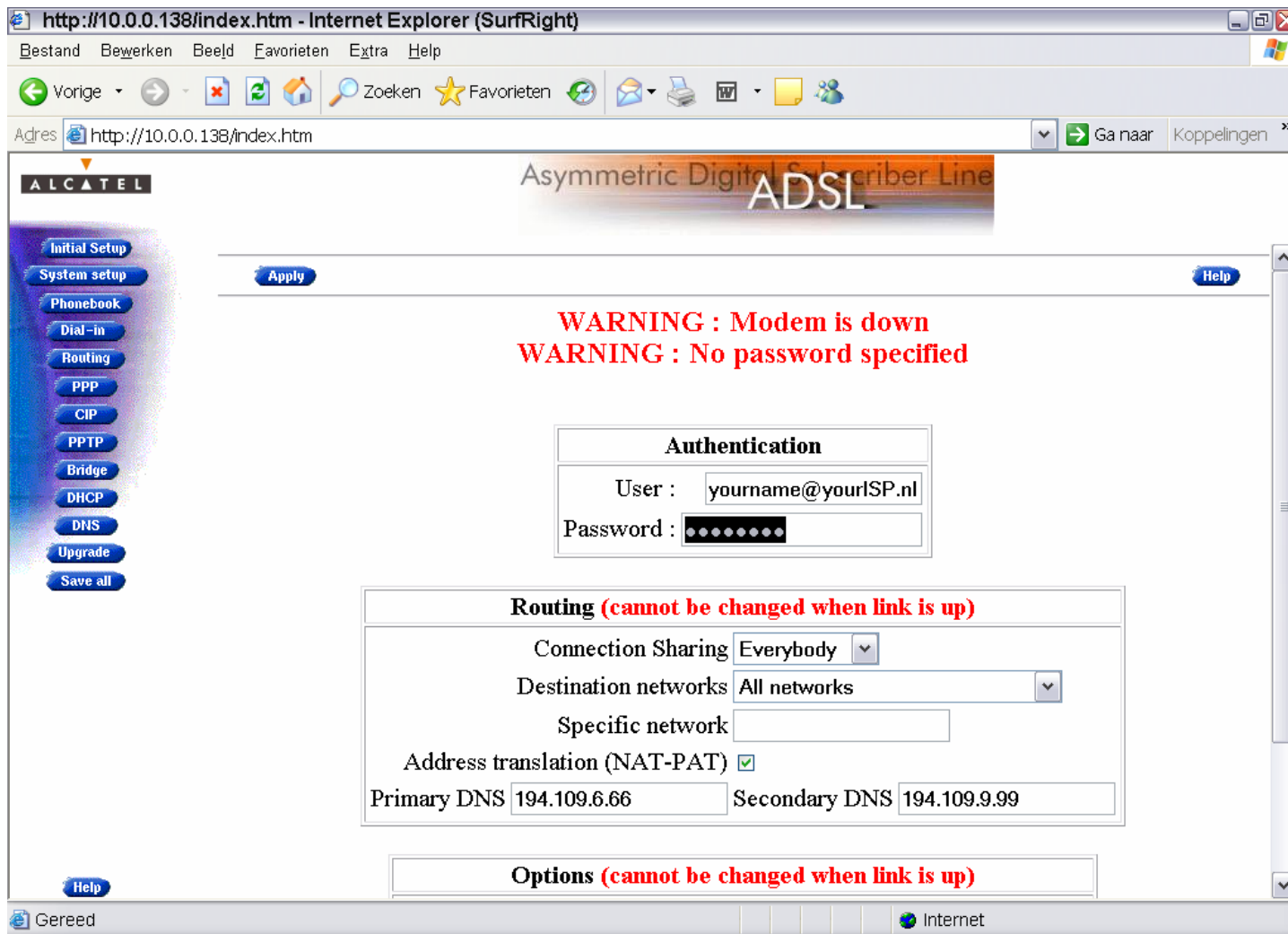
PPP Configuration

Name	Encap	Mode	State	Status	Action
mxs	vc-mux	always-on	trying ...	on	Config Delete

The "Status" dropdown menu is open, showing options "on" and "off".

Buttons for "Apply" and "Help" are visible at the top of the configuration area. A "Gereed" (Done) button is at the bottom left, and an "Internet" icon is at the bottom right.

Onder Status, klik op het pijltje en kies Off
In de tabel klik op Config



1. Vul onder Authentication je gebruikersnaam (User) en password in wat je van je internet provider hebt gekregen om in te loggen op het internet
2. Vul Primary DNS en Secondary DNS server IP nummers in van je internet provider, voor een lijst met DNS IP's zie laatste pagina's van dit document
3. Klik op Apply, links boven het hoofdscherm, en klik vervolgens op Save All, onder in het linker menu.

Internet Explorer (SurfRight) window showing the configuration page for PPP on an ADSL modem.

Address bar: <http://10.0.0.138/index.htm>

ALCATEL Asymmetric Digital Subscriber Line ADSL

Initial Setup
System setup
Phonebook
Dial-in
Routing
PPP
CIP
PPTP
Bridge
DHCP
DNS
Upgrade
Save all

Apply Help

WARNING : Modem is down
WARNING : No password specified

PPP Configuration

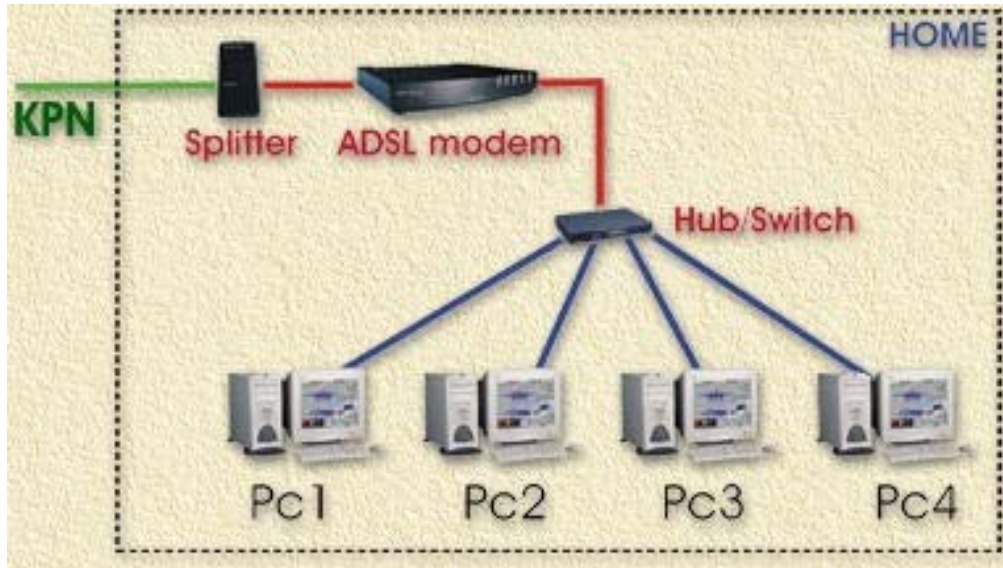
Name	Encap	Mode	State	Status	Action
mxs	vc-mux	always-on	down	off	Config Delete

Help

Internet

**Klik vervolgens wer op PPP, en onder Status kies nu On..
Klik op Apply en Save all**

Sluit je modem vervolgens aan zoals bijvoorbeeld hieronder is aangegeven. Gebruik voor de verbinding tussen de Hub/switch en het Modem, de bijgeleverde UTP kabel.



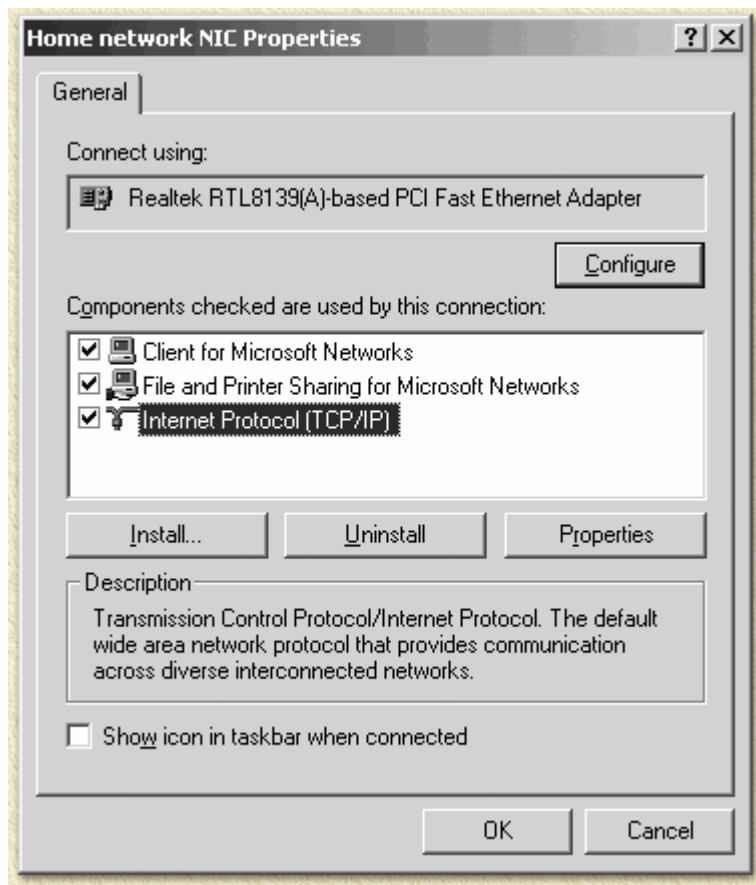
De Hub/Switch kan ook een draadloos Access Point zijn, bijvoorbeeld de Linksys WAP11 of WAP 54G. Het heeft bij mij jaren feilloos gewerkt met een simpele WAP11 access point.

Het modem logt nu automatisch voor je in op het netwerk van je service provider, en ben je dus altijd verbonden met het internet (Always On)

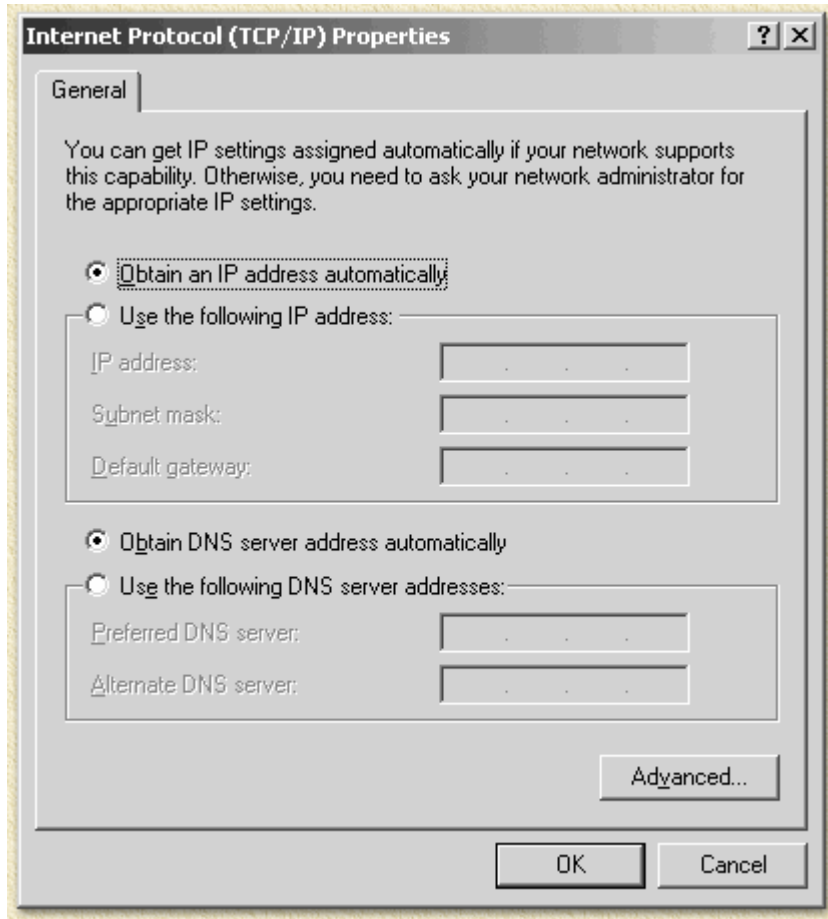
Vervolgens moet je je computer(s) zo instellen dat ze automatisch via de DHCP server in het modem een IP adres krijgen toegewezen, onderstaande geldt voor windows 2000 en windows XP, maar is ongeveer hetzelfde voor andere windows versies.

Ga naar "START" - "Settings" (configuratie scherm) en dubbel klik "Network and Dial-up Connections" (netwerk verbindingen).

Klik met de rechter muisknop op de netwerkaansluiting die aan de LAN hub of draadloos met het access point is verbonden en kies "Properties" (eigenschappen). Het volgende scherm verschijnt:



Kies nu "Internet Protocol (TCP/IP)" en klik op "Properties", dit zien we nu verschijnen. Neem de instellingen over:



Sluit de schermen door telkens op OK te klikken.

Als na enkele seconden windows XP/2000 de verbindingen heeft hersteld, probeer via internet explorer op het internet te komen. Inloggen is niet nodig. Zorg wel dat bij Verbindingen in internet explorer opties, eventueel de oude (inbel)verbindingen weg gehaald zijn (sommige versies: vinkje bij LAN-verbinding zetten)

Als het niet werkt, probeer het dan op te lossen met informatie van deze pagina's

www.weethet.nl

http://www.weethet.nl/dutch/adsl_mxstream_alcatelhack_probs.php

TIPs bij draadloos netwerk (eigen ervaring):

Verbind het modem met een access point, met BIJGELEVERDE UTP kabel.. andere kabels werken niet, dit heeft te maken met de hardwarematige aansluiting in het modem

Configureer het access point via een netwerk/USB kabel, en niet via de draadloze verbinding

Zorg dat je de juiste drivers (windows XP) hebt voor de draadloze netwerk kaarten.

Zorg dat WEP instellingen in het access point en draadloze netwerk kaarten gelijk zijn. Zelfde sleutel, Zelfde encryptie niveau (128 of 64 bits)

Zorg dat de access point, en draadloze netwerk kaarten op hetzelfde KANAAL zitten

Zorg dat access point en netwerkkaarten dezelfde ESSID (SSID) gebruiken (vaak HOME of WORKGROUP of de NAAM het access point (Linksys))

Zorg dat WEP encryptie gebruikt wordt (WEP mode: Mandatory)

Zorg dat Authentication op Shared Key staat (gedeelde sleutel) in zowel access point als draadloze netwerk kaarten

Zorg dat draadloze verbinding op Infrastructure staat ipv Ad Hoq (zowel in alle netwerk kaarten als het access point)

Soms kun je geen verbinding krijgen, reset dan het modem en/of access point, door even uit (10 seconden stroom er af) en weer aanzetten.

KORTOM: ZORG DAT ALLE INSTELLINGEN VOOR DRAADLOZE NETWERK KAARTEN EN ACCES POINT GELIJK ZIJN!

PROVIDER	PRIMARY DNS	SECUNDAIRY DNS	DNS3	DNS4	DNS5	DNS6
l2Move	195.241.77.53	195.241.77.54	195.240.240.222	195.240.240.254		
@Home (cable)	213.51.129.67	213.51.129.70				
A2000	62.108.1.65	62.108.1.66				
ActiveDomain	217.148.161.5	207.44.130.33				
B2Bhosting	80.84.243.71	80.84.244.71				
Barmaton	213.160.215.150	213.160.215.100				
BBeyond	62.177.144.11	62.177.144.2				
BizzOnWeb	213.160.215.150	213.160.215.100				
Casema	195.96.96.33	195.96.96.97				
Castel	195.85.130.68	195.85.130.69				
Chello	212.83.68.130	212.83.68.131				
Cistron	62.216.31.55	62.216.31.56	195.64.65.25	195.64.68.28	62.216.31.50	62.216.31.60
Concepts ICT	213.197.28.3	213.197.30.28				
Cybercomm	213.196.1.2	213.196.1.3	213.196.1.4			
Dataweb	193.78.237.1	62.166.128.10				
Demon	194.159.73.135	194.159.73.136	194.159.73.137	194.159.73.138		
Denit Internet Services	80.84.243.71	80.84.244.71				
Dutch WEB/DSL	82.199.128.11	82.199.128.12				
Enertel	195.7.145.2	195.7.146.10	195.7.146.8	213.218.68.7	195.7.145.82	
Essent Kabelcom	195.85.130.68	195.85.130.69				
Euronet	194.134.5.5	194.134.0.97	194.134.0.12	194.134.194.134	194.134.0.13	
Eweka	217.71.121.131	217.71.121.132				
Filternet (EO)	212.45.33.3	212.45.32.3				
Global-E	212.241.50.200	212.241.50.211				
Hacom Datacommunicatie	212.241.34.9	212.241.61.9				
HCC-net	62.251.0.6	62.251.0.7				
Het Net	195.121.1.34	195.121.1.66				
Home (At Home/@Home)	212.120.66.204	213.51.129.97	213.51.129.131	213.51.129.132	213.51.129.133	
Host Me	80.84.243.71	80.84.244.71				
InterBox	217.119.0.250	217.119.4.250				
Internet Online	81.17.33.2					
InterNLnet	217.149.196.6	217.149.192.6				
ISD Holland	213.227.141.10	213.227.130.5				

PROVIDER	PRIMARY DNS	SECUNDAIRY DNS	DNS3	DNS4	DNS5	DNS6
KPN	194.151.228.18	194.151.228.34				
Leaseweb	62.212.64.121	62.212.64.122				
Linkup	217.170.18.2	62.41.26.253				
Luna	212.204.207.221					
Meesterlijk	80.84.243.71	80.84.244.71				
Metia	213.239.153.2	213.239.153.3				
MultiKabel	213.73.255.52	213.73.255.53	213.132.189.250			
Nedstars	80.84.229.237	80.84.229.238				
Planet	195.121.1.34	195.121.1.66				
Publishnet	212.241.49.9	193.67.60.10				
Quicknet	213.73.255.52	213.73.255.53	213.132.189.250			
Qweb	213.196.37.149	213.196.37.13				
Solcon	212.45.32.3	212.45.33.3	212.45.37.3	212.45.35.3		
Speedling	195.18.114.5	195.18.115.5				
SpeedXS	83.98.255.11	83.98.255.20				
Surfnet	192.87.5.137	192.87.36.2	195.169.124.71	195.169.131.4	192.87.106.101	
Tiscali	195.241.48.33	195.241.49.33	195.241.162.35	195.241.77.53	195.241.77.54	
TMFWeb	62.100.30.228	62.100.30.244				
Trueserver	213.239.128.3	213.239.176.4				
TU Delft	130.161.180.1	130.161.180.65	130.161.180.199			
TU Eindhoven	131.155.2.3	131.155.2.7				
Universiteit Leiden	132.229.8.6	132.229.22.2				
Universiteit Twente	130.89.1.2	130.89.220.2				
UPC	212.142.28.66	212.142.28.67				
UUnet	198.6.1.1. 198.	198.6.1.3	198.6.1.4	198.6.1.5		
UwNet	213.227.141.10	213.227.130.5				
Versatel	62.58.62.131	62.58.62.132	62.58.94.130	62.58.222.130	62.58.126.130	62.58.254.130
Wanadoo	194.134.5.55	194.134.0.12	194.134.5.5	194.134.5.55	194.134.0.97	
Wirehub	194.165.94.1	194.165.94.5				
Wish	195.241.48.33	195.241.49.33	195.241.162.35	195.241.77.53	195.241.77.54	
Worldonline	195.241.48.33	195.241.49.33	195.241.162.35	195.241.77.53	195.241.77.54	
WXS	195.121.1.34	195.121.1.66				
XS4All (NL)	194.109.6.66	194.109.9.99	194.109.104.104			
Zeelandnet	212.115.192.193	212.115.192.195				

PROVIDER	PRIMARY DNS	SECUNDAIRY DNS	DNS3	DNS4	DNS5	DNS6
Zonnet	62.58.50.4	62.58.50.5	62.58.50.6			